

IMPRESSIONS DES DE SHENYANG – XINA, EN TEMPS DEL CORONAVIRUS

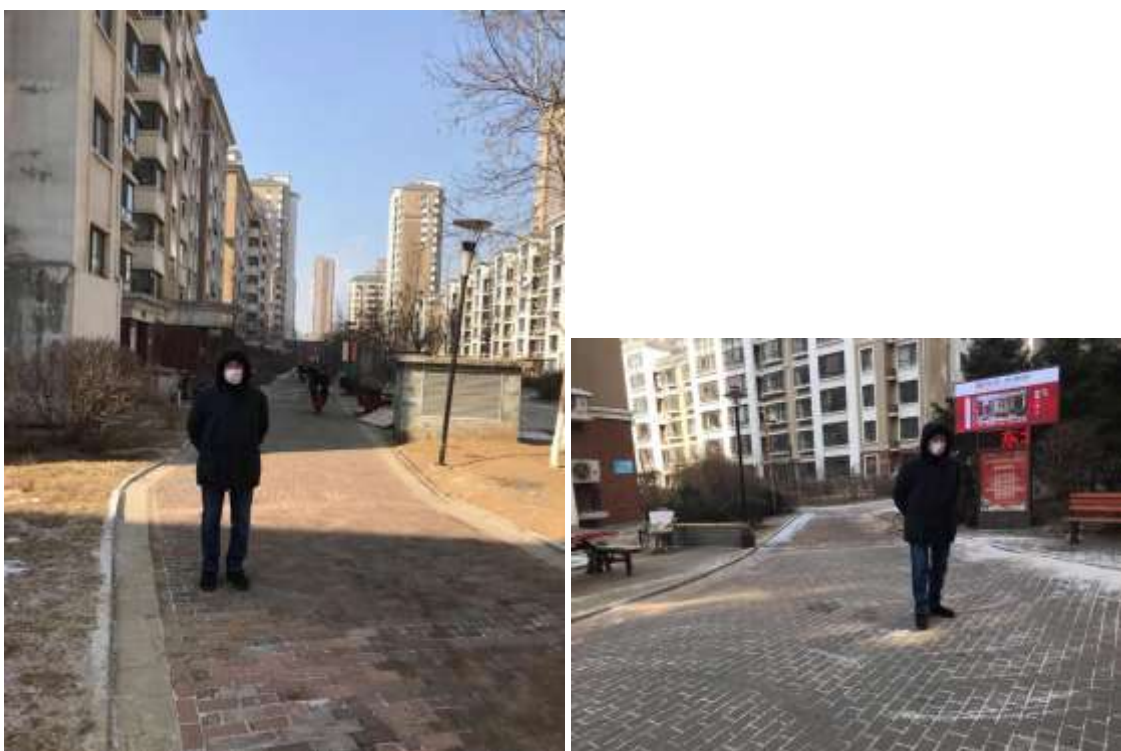
Joaquim Clusa i Oriach

joaquim@clusa-oriach.cat

www.clusa-oriach.cat



Carrer *AI GONG BEI JIE, una de les avingudes principals del districte de Tiexi de Shenyang, les 11 a.m. del dia 7 de febrer 2019. – 5° de temperatura. Vista nord i vista sud. Gairebé sense circulació.



Jardí de la meva comunitat de propietaris o barri (uns 800 habitatges) al carrer de AI GONG JIE, al districte de Tiexi de Shenyang, a les 11 a.m. del dia 7 de febrer 2019. Pocs veïns passejant, amb algunes excepcions per passejar gossos o fer esport. El barri té 6 torres de 25 plantes i uns blocs en filera de 5, sense ascensor. Va ser construït l'any 2008.

Estic a la **ciutat de Shenyang** (amb 7,7 milions d'habitants en una extensió del 40% de Catalunya – uns 12.000 km²), a l'est de la Xina, prop del Japó (dues hores escasses

d'avió) i Corea del Sud (1 hora en avió a Seul), a la **província de Liaonong** de 43,2 milions d'habitants (gairebé com l'estat espanyol) i una extensió d'uns 57.000 km² (menys de dues vegades Catalunya). **Beijing**, la capital, ens queda a l'est a uns 700 km, a una hora d'avió i 3 hores llargues en tren d'alta velocitat. La **Xina** és un país amb uns 1.400 milions d'habitants i representa el 19% de tot el món, amb un es semblant de l'economia, i és la segona del món en dimensió del PIB, darrera d'USA, i amb un pes semblant al de la població. Junt amb la **Índia** que ara té una població semblant representen, doncs, prop del 40% de la humanitat. El creixement econòmic de la **Xina** ha estat espectacular (de dos dígitos anual, encara que aquest any s'ha reduït al 6,3%, que continua essent espectacular, comparats amb les economies occidentals) des dels canvis que va introduir Deng Xiaoping el successor de Mao, el 1978, i es diu que ha aconseguit treure de la pobresa uns 500 milions de persones, especialment del món rural, en 40 anys i que aquest any aconseguiran erradicar-la del tot, en un cas únic a la història de sortir del subdesenvolupament econòmic. El nivell de renda ha assolit la mitjana dels 10.000 \$ per persona, el 2019, amb poc més del 50% de població rural, més de 3 vegades del de la Índia, encara és molt lluny dels prop de 32.000 € per càpita de Catalunya.

La meua relació amb Shenyang es va iniciar en unes estades de treball en un projecte de l'Ajuntament de Shenyang i la Unió Europea, els anys 2001, 2002 i 2003, i des del 2005 hi faig estades d'uns mesos, per raons familiars, per celebrar-hi l'Any Nou. Vaig acceptar l'amable invitació de parlar amb Diari de Sabadell sobre l'epidèmia del coronavirus i la situació a la Xina, per tal de poder donar els missatges que segueixen, sense dramatismes. Ara , aprofito la visita familiar anual per continuar la recerca sobre urbanisme i habitatge públic a la Xina, i penjar-los al web, com d'altres materials que ja hi són.

La **sensació que ara visc a la família i entre persones conegudes** (per mòbil i per xarxes que bullen), complint amb la recomanació de no sortir de casa en 14 dies, és de tranquil·litat continguda i, però també de confiança (i segurament amb la resignació tradicional), amb les recomanacions i les mesures del govern, amb la informació puntual que donen la televisió i les xarxes socials. La preocupació per si l'epidèmia s'estendrà més enllà de Wuhan i la seva província és important. I també de si la recomanació dels 14 dies sense sortir de casa, ampliant el 7-10 dies de les vacances generalitzades de l'Any Nou, que acaba diumenge, s'estendrà més dies o setmanes.

Shenyang és a uns 1.900 km per carretera de Wuhan (unes dues hores llargues en avió), el centre del problema del coronavirus, i per tant, queda lluny. El fet és que de les **31.252 persones amb diagnòstic confirmat**, al vespre del dia 7 (amb 7 hores d'avançament respecte de Catalunya) només n'hi ha 95 a la província de Liaonong i 24 a la ciutat de Shenyang, però sense cap mort, dins de la xifra dramàtica de 637.

Aquesta és la informació estadística que es publica (dia 6, matí):



Les xifres certament són **molt preocupants**, i només hi ha la bona notícia que el nombre de persones donades d'alta creix (134% en tres dies i mig dies) a un ritme superior al de defuncions (50%) i casos sota control (14%), amb l'estadística que vaig actualitzant, dues vegades cada dia:

SITUACIONS DE LES PERSONES	dia 4 -8 vespre	dia 5- 8 matí	dia 5 - 8 vespre	dia 6- 7 matí	dia 6- 7 vespre	dia 7 - 8 matí	Dia 7- 6 tarda	% Variació 3,5 dies
Diagnòstic confirmat (Hospitalitzats)	20.530	24.363	24.435	28.060	28.130	31.211	31.252	52%
Casos sospitosos (sota control)	23.214	23.260	23.260	24.702	24.702	26.359	26.359	14%
Morts	426	491	493	564	564	637	637	50%
Donats d'alta	707	892	971	1.153	1.322	1.542	1.652	134%
LIAONONG- PROVÍNCIA- HOSPITALITZATS	77	81	88	84	s.i.	s.i.	95	23%
SHENYANG - CIUTAT - HOSPITALITZATS	18	18	22	23	s.i.	s.i.	24	33%

La recomanació de quedar-nos **14 dies a casa**, des del dia d'Any Nou (25 de gener fins el 9 de febrer) sortint el mínim, es compleix molt bé, però amb una resposta que qualificaria de flexible. Nosaltres hem anat 3 dies a comprar queviures a les botigues de la cantonada, que no presenten problemes d'abastiment, i hem fet dues visites a familiars, encara que complint que només una persona per família i rentant mans i cara a la tornada com també diuen les recomanacions. Sempre amb el tapaboques i un paper de reforç a sota. En tot cas, **la circulació de cotxes i de vianants** pels carrers és mínima, com es pot veure a les fotografies que adjunto. El **Metro** de Shenyang que té uns 50 km des de fa 4 anys, i que ara està en ampliació, circula amb poques freqüències, com els autobusos i els taxis. Les **escoles i universitats** encara estan en les vacances d'un mes que sempre tenen per l'Any Nou, Però tots els llocs públics estan tancats. Les instruccions que adjunto per argumentar que cal quedar-se a casa són molt indicatives del material que circula aquests dies per les xarxes i els webs oficials, com es detalla més avall. No obstant, tenim **un amic que viu a uns 350 km de Wuhan** que ens ha dit que exageràvem una mica seguint la recomanació, tant al peu de la lletra.

Al **supermercat**, on hi ha un cartell dient que no es pot entrar sense tapaboques, et demanen un número de telèfon per família i et passen una mena de termòmetre pel front, i les persones de les diferents parades van amb guants de plàstic. Es nota que la gent evita parlar massa prop dels altres. El **supermercat gran** que tenim prop de casa (el Metro, que és de la cadena del nostre Macro alemany, pel que sé) està obert normalment. Però en canvi em diuen que l'IKEA, també prop de casa, està tancat. A les **comunitats de veïns**, que és la forma més generalitzada d'habitatge, hi ha una cura especial que no entri ningú que no tingui la targeta magnètica de la comunitat, i cal sortir personalment a rebre les visites perquè puguin entrar, si és el cas.

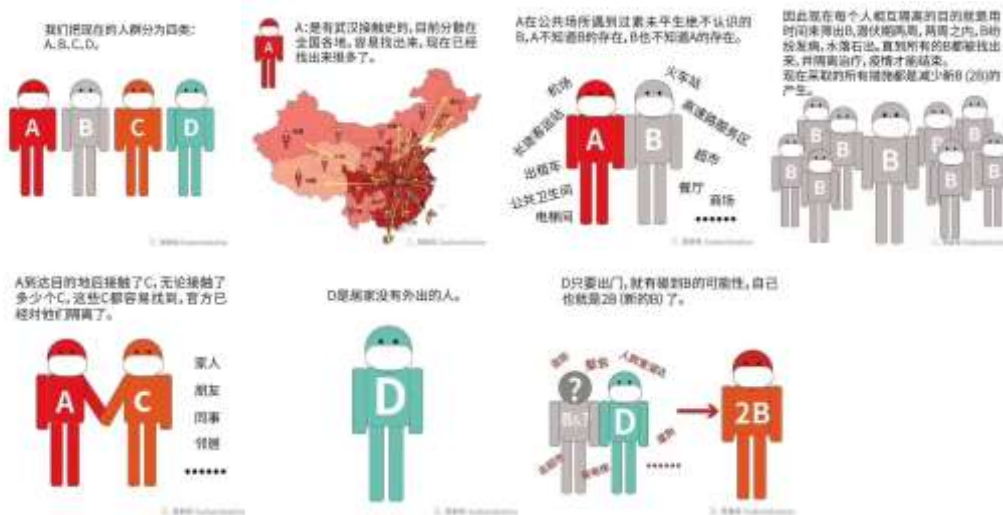
L'**avorriment** de no sortir de casa veig que es compensa de moltes maneres, apart de treballar pels que ho podem fer per ordinador. Però especialment es fan servir les xarxes socials (el QQ xinès és el nostre WA) per on passen fotografies i informacions de tota mena, incloses les bromes sobre la situació: des dels joves que juguen a batminton fins als pagesos que fan servir l'esperit de vi regalat per netejar la casa per fer una celebració extra. Però també es fa servir per jugar al joc nacional xinès que és el ***majong*** en grups de 4 on line, sense saber amb quina persona es juga, i altres jocs de cartes.

Sabem que en un radi d'uns 2 km hi ha 3 persones que van ser diagnosticades i ingressades. En el cas de la ciutat es publiquen uns mapes amb la localització exacta de la residència de les persones afectades, perquè tothom estigui al cas. De presentat, sinó que arriba fins al detall dels plànols perquè cada família pugui conèixer la **localització, per , dels casos hospitalitzats** a prop de casa seva, amb un radi d'influència perillosa d'aproximadament 1 km. El plànol corresponent a l'est del

districte de Tiexi, prop de la nostra residència és a dia 7, a la tarda, i detallant el lloc des del qual es fa la consulta, és el següent:



M'ha interessat, també, els **cartells pedagògics** que he vist explicant i justificant les mesures preventives que la població ha de tenir en compte. Aquests són els cartells de la recomanació de quedar-se a casa pel fet de no poder controlar la gent que des de Wuhan han viatjat a altres ciutat de la Xina i poden haver esbargit l'epidèmia. Són els següents:



Hi ha la preocupació per l'**economia** i les hores de treball perdudes. L'aturada de la producció afectarà les importacions i les exportacions a curt termini, essent Xina el 19% del PIB mundial, el mateix pes que la població Però s'ha conegut la bona notícia que aquest mes no caldrà pagar les **hipoteques** i que les quotes del mes vinent seran només de la meitat, de moment. També han dit que **els impostos** tindrien una moratòria.

Ha arribat la preocupació dels **negocis xinesos a l'estranger**, perquè lleigeixo als diaris sobre el buit que s'està fent a restaurants o botigues de xinesos al món, i a casa nostra. No obstant, també uns amics concrets que treballen en restauració ens diuen

que de moment no troben cap diferència, i cal alegrar-se'n. Però la comunitat xinesa és conscient que al metro o a l'autobús la gent els mira de manera una diferent d'abans. La cancel·lació dràstica de vols per part dels EUA i UK tenen comentaris negatius al diari oficial, com és lògic. Al web de l'ambaixada hi havia la notícia de la reunió a la Moncloa del president Sánchez amb representants de la comunitat xinesa compartint la preocupació.

Ahir vaig rebre dos correus del **consolat espanyol a Beijing**, indicant-me on podia consultar les recomanacions que feien tant des de la Xina com des del Ministeri de Sanitat espanyol. Les més importants eren les de fer servir el tapaboques en els llocs públics, evitar els llocs amb molta gent, evitar el contacte amb animals i menjar ous i carn cuinada. No feien cap referència a la de no sortir de casa en 14 dies. Els havia escrit el 31 de gener demanat si tenien plans d'evacuació pels residents espanyols i famílies als quals m'hi podia acollir, i també d'estar registrat per rebre comunicacions. Em van contestar amablement al cap de poques hores indicant-se que no hi havia plans d'evacuació excepte els de l'àrea de Wuhan i la documentació que necessitava per inscriurem al registre, amb contesta massa burocràtic. Va ser una sorpresa agradable els correus d'ahir sense haver fet la inscripció formal, encara. No obstant, també vaig somiar que hauria preferit comunicar-me amb una ambaixada catalana, però que en definitiva aquesta també la pagava jo i ben em mereixia un bon servei.

La **construcció dels dos hospitals de Wuhan en 10 dies** ha estat certament un motí d'orgull i de comentari a les xarxes perquè es podia seguir pel canal 8 de TV les 24 hores, com vaig fer jo mateix. Les fotografies publicades al diari oficial de cada dia són impressionants són aquestes:



<http://spanish.peopledaily.com.cn/n3/2020/0203/c31614-9653538-10.html>

S'ha fet publicitat de les empreses que han fet **donacions i aportacions de treball gratuït**, per tal d'ajudar la construcció dels hospitals de Wuhan. En concret, una empresa de Shenyang que ens tenia de fer uns treballs d'acabat de pis, ha retardat el començament del treball perquè la seva plantilla ha viatjat cap a Wuhan. La informació i la propaganda que ha fet l'empresa ho palesen les fotografies següents:



Tothom recorda i parla, aquí, del precedent de **l'epidèmia de la SARS** del 2003, encara que les xifres ara són molt més dramàtiques. Aleshores també es va fer la recomanació de no sortir de casa i no anar a treballar durant una setmana. I pel que sé pels meus col·legues anglesos que treballaven en el projecte la recomanació es va complir bé i sense dramatismes. El SARS va coincidir entre dues estades professionals meves a Shenyang. Al diari oficial s'ha donat la notícia que la persona que va dirigir la lluita contra l'epidèmia del 2003, i que ara té més de 80 anys, està treballant a Wuhan des de ja fa dies.

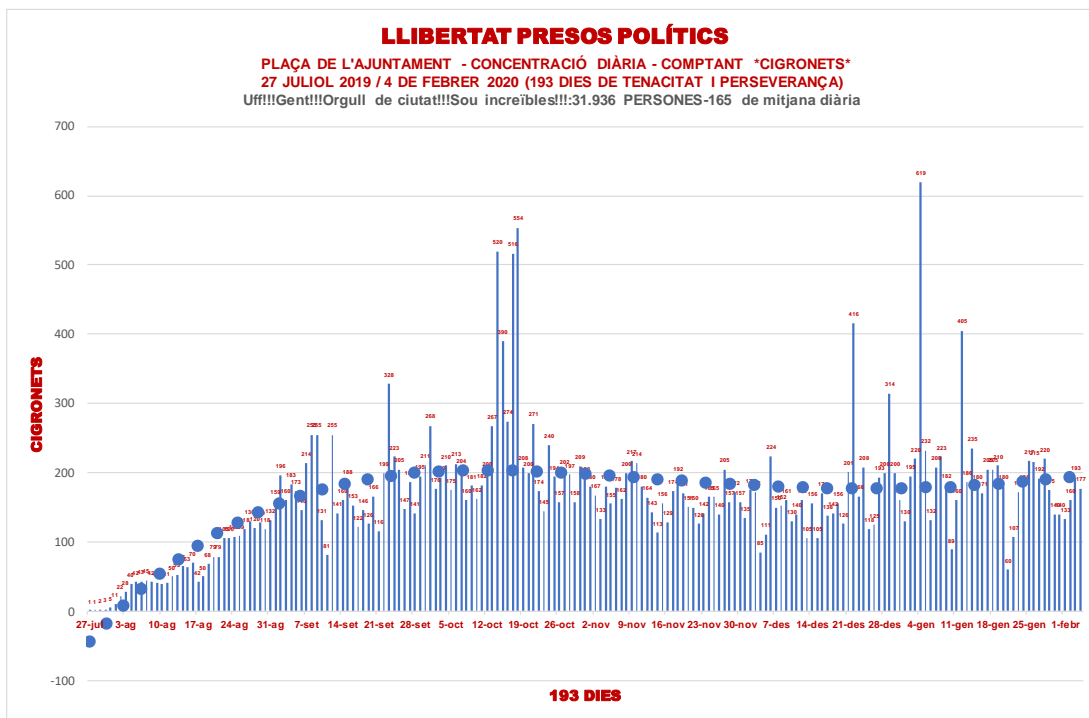
Tant de **l'experiència del SARS com la d'ara del CORONAVIRUS** es dedueix que la societat xinesa és disciplinada i tossuda, si és que es poden donar qualificatius a un societat de 1.400 milions de persones (188 *Catalunyes*!), i d'una extensió de 5 hores d'avió de nord a sud. Al diari oficial s'han publicat els comunicats del govern, començant pels del president Ju Jinping en la línia de posar de relleu l'organització i els esforços que es dediquen per a tractar l'epidèmia. Potser el més èpic que he trobat porta per títol *Ningú pot subestimar la capacitat de Xina per superar qualsevol obstacle*. No es pot negar a la vista de la història del segle XX i als resultats obtinguts, sembla una diagnòstic força precís.

I respecte de la situació política, amb les **contradiccions econòmiques i polítiques conegudes**, recomano la lectura d'un article de l'ambaixador Eugenio Bregolat, que ho va ser a la Xina en tres períodes diferents (un d'ells vivint els fets de Tiananmen) i que va venir a Sabadell a donar dues conferències a l'Aula Universitària, en un article recent a ElMundo (4 de juny del 2019) que deia, apart de parlar dels fets de Tiananmen de fa ara 30 anys, amb una informació diferent de la més acceptada, que *l'equilibri

entre contraris és un principi essencial del pensament xinès*, perquè ajuda a entendre com pot coexistir un sector públic molt potent i un sector privat que controla dues terceres parts de l'economia, demanant també que se'ls hi doni temps per resoldre els seus problemes interns a la seva manera. Segur que la forma com es pugui resoldre el problema tan greu del CORONAVIRUS condicionarà molt la imatge de la Xina al món, i la meua impressió és que estan fent esforços per sortir-ne reforçats.

I ara en la situació actual de sortir molt poc de casa, **trobo a faltar** les trobades, majoritàriament gastronòmiques amb karaoke, dels grups d'amics, que acostumaven a ser d'una periodicitat gairebé setmanal. Sembla que la normalitat no s'espera que retorni abans d'uns mesos, com ja va passar amb l'epidèmia de la SARS, el 2003. Crec que la gent xinesa comparteix, amb la gent catalana, les característiques d'agradar-lis molt la gresca i ser de *llàgrima fàcil*.

I lluny de Catalunya, que segueixo per la premsa .cat, també **trobo a faltar**, especialment, la concentració diària a la plaça de l'Ajuntament amb els domassos de *Llibertat Presos Polítics*, però segueixo el WhatsApp que no para en tot el dia, i estic al corrent de les estadístiques (165 persones de mitjana diària!), com aquesta d'abans d'ahir.



Joaquim Clusa i Oriach, economista
joaquim@clusa-oriach.cat www.clusa-oriach.cat